



# ข่าวสาร สภา มทส.

สภามหาวิทยาลัยเทคโนโลยีสุรนารี

SUT COUNCIL Newsletter

ปีที่ 14 ฉบับที่

11

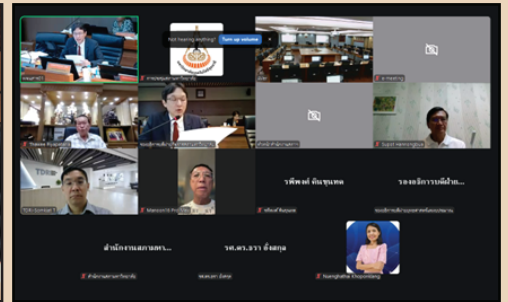
ธันวาคม พ.ศ. 2568

## ประเด็นข่าว

- |  |        |
|--|--------|
| ■ การประชุมสภามหาวิทยาลัยเทคโนโลยีสุรนารี ครั้งที่ 10/2568       | หน้า 1 |
| ■ การประชุมสภามหาวิทยาลัยเทคโนโลยีสุรนารี (นัดพิเศษ)             | 1      |
| ■ สรุปมติการประชุมสภามหาวิทยาลัยเทคโนโลยีสุรนารี ครั้งที่ 9/2568 | 2-3    |

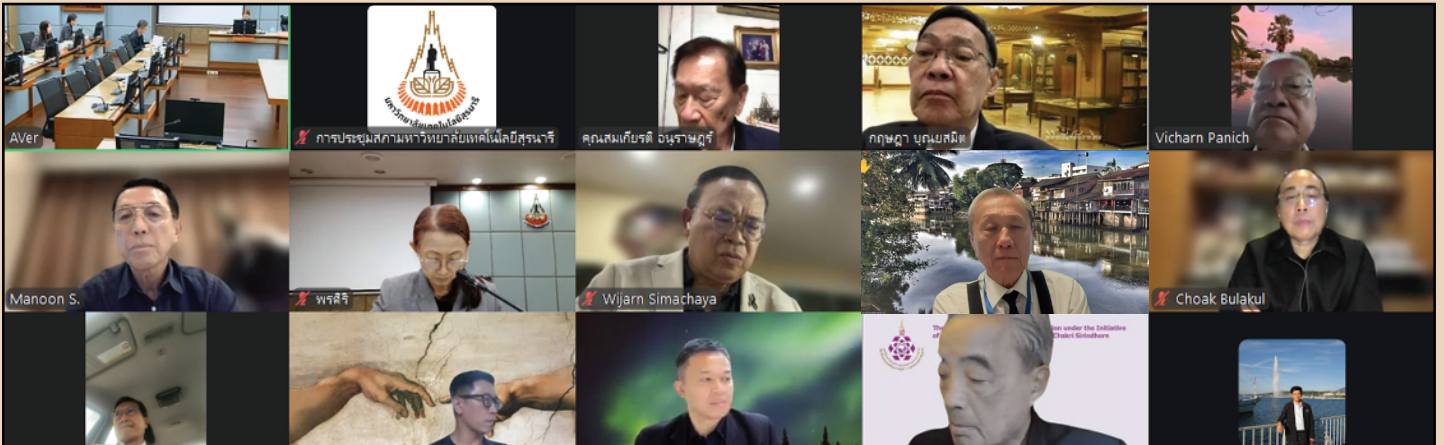
## การประชุมสภามหาวิทยาลัยเทคโนโลยีสุรนารี ครั้งที่ 10/2568

ศาสตราจารย์ นายแพทย์วิจารณ์ พานิช (นายกสภามหาวิทยาลัยเทคโนโลยีสุรนารี) ทำหน้าที่เป็นประธานในการประชุมสภามหาวิทยาลัยเทคโนโลยีสุรนารี ครั้งที่ 10/2568 เมื่อวันที่ 8 พฤศจิกายน พ.ศ. 2568 ณ ห้องประชุมพจนสาร หน่วยประสานงาน มทส. - กทม. อาคารพญาไทพลาซ่า ชั้น 22 กรุงเทพมหานคร และประชุมออนไลน์ผ่านโปรแกรม Zoom Cloud Meeting



## การประชุมสภามหาวิทยาลัยเทคโนโลยีสุรนารี (นัดพิเศษ)

ศาสตราจารย์ นายแพทย์วิจารณ์ พานิช (นายกสภามหาวิทยาลัยเทคโนโลยีสุรนารี) ทำหน้าที่เป็นประธานในการประชุมสภามหาวิทยาลัยเทคโนโลยีสุรนารี (นัดพิเศษ) เมื่อวันที่พฤหัสบดีที่ 13 พฤศจิกายน พ.ศ. 2568 ณ ห้องประชุมสารนิเทศ ชั้น 2 อาคารบริหาร มหาวิทยาลัยเทคโนโลยีสุรนารี และประชุมออนไลน์ผ่านโปรแกรม Zoom Cloud Meeting



# สรุปมติที่สำคัญของการประชุมสภามหาวิทยาลัยเทคโนโลยีสุรนารี ครั้งที่ 9/2568 วันเสาร์ที่ 11 ตุลาคม พ.ศ. 2568

## แนวทางการจัดตั้ง “นครชัยบุรินทร์ University System”

### ข้อสังเกต/ข้อเสนอแนะ

- 1) นายกสภามหาวิทยาลัย ได้กล่าวขอบคุณคุณสมเกียรติ อนุราษฎร์ (ผู้แทนประธานสภาหอการค้าแห่งประเทศไทย ซึ่งเป็นกรรมการสภามหาวิทยาลัยโดยตำแหน่ง) ที่ได้นำเรื่องนี้เสนอต่อสภามหาวิทยาลัย รวมทั้งได้ให้ความเห็นว่าเป็นปัจจุบันชุมชนหวังพึ่งพามหาวิทยาลัยในการขับเคลื่อนการพัฒนาพื้นที่มากขึ้น เนื่องจากมีแนวคิดในเรื่องการ engagement และความอยู่รอดของประเทศทางด้านเศรษฐกิจที่เริ่มเข้ามา มีบทบาทมากขึ้น รวมถึงการที่ GDP ของประเทศมีแนวโน้มลดลงต่ำลง โดยหัวใจสำคัญที่จะช่วยเข้ามา แก้ไขปัญหาเหล่านี้ได้ คือ การมี management mechanism ภายในมหาวิทยาลัย  
นอกจากนี้ นายกสภามหาวิทยาลัย ได้ให้ความเห็นเพิ่มเติมว่า มหาวิทยาลัยควรนำข้อมูลจาก เอกสารวาระนี้ไปจัดทำ working paper และเชิญประชุมผู้มีส่วนได้เสีย ซึ่งอาจประกอบด้วยภาคมหาวิทยาลัย ภาครัฐ ภาคธุรกิจ ภาคอุตสาหกรรม ภาคเกษตรกรรม หรือภาคสถาบันการเงินอื่น ๆ เป็นประจำทุกเดือน โดยในการจัดประชุมช่วงแรกอาจเรียนเชิญคุณสมเกียรติ อนุราษฎร์ มาเข้าร่วมด้วย
- 2) ความเชื่อมั่นของชุมชนต่อมหาวิทยาลัยขึ้นอยู่กับผลงานของมหาวิทยาลัยที่แสดงให้เห็นให้ชุมชนได้รับรู้รับทราบ
- 3) กรรมการสภามหาวิทยาลัย ได้ให้ความเห็นว่าควรเพิ่มวัตถุประสงค์ที่ 6 เกี่ยวกับการพัฒนาคนในกลุ่มที่ต่ำกว่า ระดับอุดมศึกษา ซึ่งเป็นการพัฒนาในระดับที่มีความยั่งยืนและยาวนาน โดยมุ่งเน้นที่การยกระดับการศึกษา และปลูกฝังทักษะในด้านวิทยาศาสตร์และคณิตศาสตร์ IT และ AI ซึ่งเป็นทักษะที่จำเป็นต่อการพัฒนาชุมชน และประเทศ ให้กับบุคคลตั้งแต่ในระดับก่อนอุดมศึกษา รวมถึงมุ่งเน้นในเรื่องการสร้างชุมชนให้เป็นห้องปฏิบัติการ กรรมการสภามหาวิทยาลัย ได้ให้ความเห็นเพิ่มเติมว่า นอกจากนี้ ควรปลูกฝังให้มีความรักต่อถิ่นฐาน และภูมิปัญญาท้องถิ่นด้วย
- 4) กรรมการสภามหาวิทยาลัย ได้ให้มุมมองและประสบการณ์ของ real sector โดยเห็นว่ามุมมองของผู้ริเริ่ม ที่มีความชำนาญ อาจต่างจากสถานการณ์จริงที่จะเกิดขึ้น ดังนั้น ในการดำเนินการต่าง ๆ จะต้องมีการวางแผน ให้รอบคอบ เนื่องจากเมื่อได้เริ่มดำเนินการโครงการแล้ว จะเกิดการดำเนินงานทั้งในมิติเชิงรุก ที่เป็นการดำเนินการและพัฒนาต่อยอด และในมิติเชิงรับที่เป็นระบบปฏิบัติการ นอกจากนี้ ยังมีมิติสุดท้าย ที่เป็นปัจจัยที่อาจทำให้การดำเนินงานส่วนใหญ่เกิดความล้มเหลว ซึ่งเรียกว่า มิติเชิงรักษา ที่เป็นการดำเนินการ เรื่องใหม่ ๆ ที่ต้องทำ เนื่องจากบริบทการเปลี่ยนแปลงของสังคมและเศรษฐกิจ ดังนั้น ก่อนที่จะมีการเริ่มดำเนินการ ควรมีการวางแผนรับมือในมิติเชิงรักษาให้เข้มแข็งเสียก่อน รวมถึงควรวางแผน economy of scale ด้วย เนื่องจากมหาวิทยาลัยและชุมชนมีเงินทุนที่แตกต่างกัน นอกจากนี้ มหาวิทยาลัยควรมี matrix system platform ที่สามารถเชื่อมโยงข้าม platform กันได้
- 5) กรรมการสภามหาวิทยาลัย ได้ให้ความเห็นว่า มหาวิทยาลัยควรมีการถอดบทเรียนจากโครงการความร่วมมือระหว่างมหาวิทยาลัยเทคโนโลยีสุรนารีและชุมชนที่ประสบความสำเร็จ อาทิเช่น ไก่โคราช และวัวโคราชวากิว เป็นต้น
- 6) กรรมการสภามหาวิทยาลัย ได้ให้ความเห็นเพิ่มเติมว่า ในสถานการณ์ปัจจุบันทั้งเกษตรกรและผู้มีรายได้น้อย กำลังรอการพึ่งพามหาวิทยาลัยที่จะเข้าไปให้คำแนะนำ ซึ่งส่วนใหญ่คนกลุ่มนี้ไม่มีความกล้าที่จะเข้าหาหน่วยงานใหญ่ อย่างเช่นมหาวิทยาลัย มหาวิทยาลัยจึงมีความจำเป็นต้องเข้าไปให้ความช่วยเหลือ การที่มหาวิทยาลัย เข้าไปช่วยเหลือนี้ ถือเป็นความช่วยเหลือในเรื่องเศรษฐกิจของพื้นที่โดยรวมด้วย และอาจกลายเป็นโมเดล ให้กับมหาวิทยาลัยหรือองค์กรต่าง ๆ ที่จะนำไปใช้เป็นตัวแบบในการพัฒนาพื้นที่อื่น ๆ ต่อไป

## สรุปมติที่สำคัญของการประชุมสภามหาวิทยาลัยเทคโนโลยีสุรนารี ครั้งที่ 9/2568 วันเสาร์ที่ 11 ตุลาคม พ.ศ. 2568 (ต่อ)

### แนวทางการจัดตั้ง “นครชัยบุรินทร์ University System” (ต่อ)

#### มติที่ประชุม

- 1) รับทราบ แนวทางการจัดตั้ง “นครชัยบุรินทร์ University System” ตามที่เสนอ
- 2) มอบหมายให้มหาวิทยาลัยรับข้อสังเกต/ข้อเสนอแนะเพื่อพิจารณาดำเนินการต่อไป



### รายงานผลการปฏิบัติงานและเสนอข้อมูลของสำนักวิชาแพทยศาสตร์

#### ข้อสังเกต/ข้อเสนอแนะ

- 1) กรรมการสภามหาวิทยาลัย ได้ให้ความเห็นว่า ปัญหาที่สำคัญที่สุดของสำนักวิชาแพทยศาสตร์ ซึ่งเชื่อมโยงกับการที่นักศึกษาแพทย์สอบไม่ผ่าน NL1 คือ เรื่อง basic science โดยหากเปรียบเทียบกับมหาวิทยาลัยมหิดล และมหาวิทยาลัยขอนแก่น จะพบว่า ภาควิชาปริคณิสิกของมหาวิทยาลัยทั้ง 2 แห่ง มีจำนวนภาควิชามากถึง 9-10 ภาควิชา แต่ของมหาวิทยาลัยเทคโนโลยีสุรนารีมีแค่ 1 ภาควิชา ซึ่งอยู่ภายใต้การกำกับดูแลของสำนักวิชาวิทยาศาสตร์ และมีอาจารย์ประจำภาควิชาเพียงประมาณ 18 คนเท่านั้น ซึ่งอาจทำให้ยากต่อการเรียนการสอนนักศึกษา และถือเป็นจุดอ่อนของมหาวิทยาลัยที่จะเชื่อมโยงไปสู่ปัญหาในการทำ basic research และการบูรณาการเข้ากับ clinical research ด้วย
- 2) โรงพยาบาลที่เกิดใหม่ในยุคปัจจุบัน ค่อนข้างจะแข่งขันกับโรงพยาบาลขนาดใหญ่ที่มีอยู่แล้วในพื้นที่ได้ยากขึ้น เนื่องจากโรงพยาบาลขนาดใหญ่เหล่านั้นมีความเข้มแข็งกว่าค่อนข้างมาก และได้รับความไว้วางใจจากชุมชนมากขึ้นตามระยะเวลาที่ก่อตั้ง
- 3) โรงพยาบาลมหาวิทยาลัยเทคโนโลยีสุรนารี มีอัตราการลาออกของบุคลากรทางการแพทย์ค่อนข้างมาก ทำให้บุคลากรส่วนใหญ่ของโรงพยาบาลมหาวิทยาลัยเทคโนโลยีสุรนารีมีประสบการณ์ค่อนข้างน้อย ซึ่งเรื่องนี้จะส่งผลโดยตรงกับจำนวนงานวิจัยของสำนักวิชาทางด้านวิทยาศาสตร์สุขภาพ รวมถึงส่งผลต่องานวิจัยที่มี impact เนื่องจากการสร้างงานวิจัยต่าง ๆ ต้องอาศัยความเชี่ยวชาญของบุคลากรเป็นสำคัญ
- 4) การเชื่อมโยงระหว่างโรงพยาบาลมหาวิทยาลัยเทคโนโลยีสุรนารีและสำนักวิชาแพทยศาสตร์ เป็นเรื่องสำคัญที่ต้องมีการดำเนินการอย่างเร่งด่วน รวมถึงเรื่องโครงสร้างของสำนักวิชาแพทยศาสตร์และโรงพยาบาลมหาวิทยาลัยเทคโนโลยีสุรนารี ความสัมพันธ์ระหว่างภาควิชาปริคณิสิกและคลินิก ต้องมีการทบทวนอย่างเร่งด่วนด้วยเช่นกัน

#### มติที่ประชุม

- 1) รับทราบ รายงานผลการปฏิบัติงานและเสนอข้อมูลของสำนักวิชาแพทยศาสตร์ ตามที่เสนอ
- 2) มอบหมายให้มหาวิทยาลัยรับข้อสังเกต/ข้อเสนอแนะเพื่อพิจารณาดำเนินการต่อไป

## สรุปมติที่สำคัญของการประชุมสภามหาวิทยาลัยเทคโนโลยีสุรนารี ครั้งที่ 9/2568 วันเสาร์ที่ 11 ตุลาคม พ.ศ. 2568 (ต่อ)

ขออนุมัติผู้สำเร็จการศึกษา ประจำภาคการศึกษาที่ 2/2556, 3/2564, 1/2565, 2/2565, 3/2566, 1/2567, 2/2567, 3/2567 และ 1/2568

### มติที่ประชุม

อนุมัติผู้สำเร็จการศึกษาระดับบัณฑิตศึกษา และระดับปริญญาตรี ประจำภาคการศึกษาที่ 2/2556, 3/2564, 1/2565, 2/2565, 3/2566, 1/2567, 2/2567, 3/2567 และ 1/2568 ของสำนักวิชาวิทยาศาสตร์ สำนักวิชาเทคโนโลยีสังคม สำนักวิชาเทคโนโลยีการเกษตร สำนักวิชาวิศวกรรมศาสตร์ สำนักวิชาแพทยศาสตร์ สำนักวิชาศาสตร์และศิลป์ดิจิทัล และสถาบันการบินพลเรือน สถาบันสมทบในมหาวิทยาลัยเทคโนโลยีสุรนารี รวมจำนวน 130 ราย ตามที่เสนอ โดยจำนวนผู้สำเร็จการศึกษามีรายละเอียดดังนี้

- (1) ระดับปริญญาเอก จำนวน 16 ราย
- (2) ระดับปริญญาโท จำนวน 58 ราย
- (3) ระดับปริญญาตรี จำนวน 56 ราย (เกียรตินิยมอันดับ 2 จำนวน 1 ราย)

ขออนุมัติแต่งตั้งคณะกรรมการเฉพาะกิจปรับปรุงแบบการประเมินการรับรู้ของคณะกรรมการสภามหาวิทยาลัยที่มีต่อการดำเนินงานของมหาวิทยาลัย ด้วยวิธีการเทียบระดับการบริหารและการจัดการมหาวิทยาลัย (Benchmarking of University Governance) มหาวิทยาลัยเทคโนโลยีสุรนารี (มทส.)

### ข้อสังเกต/ข้อเสนอแนะ

นายกสภามหาวิทยาลัย ให้ความเห็นว่า วัตถุประสงค์หลักของการประเมินนี้ คือ เรื่อง self-assessment ของสภามหาวิทยาลัยมากกว่าในเรื่องการ Benchmarking ดังนั้น ในการแต่งตั้งคณะกรรมการเฉพาะกิจชุดนี้ ควรมีวัตถุประสงค์เพื่อการประเมินในรูปแบบ self-assessment ของสภามหาวิทยาลัย โดยอาจศึกษาข้อมูลจากมหาวิทยาลัยและองค์กรอื่น ๆ อาทิเช่น ธนาคารไทยพาณิชย์ เป็นต้น เพื่อนำส่วนที่สอดคล้องกับบริบทของมหาวิทยาลัยเทคโนโลยีสุรนารีมาประยุกต์ใช้

ประธานคณะกรรมการติดตามและประเมินผลงาน (ศาสตราจารย์ ดร.สุพจน์ หารหนองบัว) ได้รับเรื่องนี้เพื่อนำไปดำเนินการต่อไป

### มติที่ประชุม

- 1) เห็นชอบมอบให้คณะกรรมการติดตามและประเมินผลงาน ดำเนินการปรับปรุงการประเมินสภามหาวิทยาลัยเทคโนโลยีสุรนารี โดยเน้นการประเมินในรูปแบบ self-assessment ของสภามหาวิทยาลัย
- 2) มอบหมายให้มหาวิทยาลัยรับข้อสังเกต/ข้อเสนอแนะเพื่อพิจารณาดำเนินการต่อไป

#### ที่ปรึกษา

ศาสตราจารย์ นายแพทย์วิจารณ์ พานิช

#### ผู้จัดพิมพ์

สำนักงานสภามหาวิทยาลัยเทคโนโลยีสุรนารี

#### กองบรรณาธิการ

รองศาสตราจารย์ ดร.กมล อารีรักษ์

นางนงเยาว์ สุคำภา

นางสาวจันทกานต์ ปลั่งกลาง

นางสาวพรประภา ดวงางเงาะ

#### สำนักงานสภามหาวิทยาลัยเทคโนโลยีสุรนารี

111 ถนนมหาวิทยาลัย ตำบลสุรนารี

อำเภอเมือง จังหวัดนครราชสีมา 30000

โทรศัพท์ 0 4422 4027, 0 4422 4033

โทรสาร 0 4422 4030